

WHS MT4 guide utilisateur



Ce guide vous aidera à découvrir les fonctionnalités de base ainsi que les spécificités les plus intéressantes de la plateforme de trading WHS MT4.

Des informations complémentaires peuvent être trouvées dans la section AIDE de la plateforme.



WH SELFINVEST
Fondée en 1998
Luxembourg, France, Belgique,
Pologne, Allemagne, Pays-Bas

Copyright 2007-2014: tous les droits attachés à ce guide sont la propriété exclusive de WH SelfInvest SA reproduction et / ou transmission de ce guide par quelque moyen que ce n'est pas autorisé sans l'autorisation expresse de WH SelfInvest.

Avertissement: ce guide est purement informatif dans la nature et ne peut en aucun cas être interprétée comme une suggestion ou proposition d'investir dans les instruments financiers mentionnés. Les personnes qui décident d'investir dans ces instruments financiers reconnaissent qu'ils ne reposent donc uniquement sur leur propre décision volontaire et les risques. Toutes les informations contenues dans ce guide proviennent de sources considérées comme fiables. L'exactitude de l'information, cependant, n'est pas garantie.

Présentation générale

Caractéristiques de l'espace de travail WHS MT4

Barre de menu & Fenêtre de compte

Vue des marchés (Market Watch)

Fenêtre de navigation

Barre d'outils et fenêtre graphique

Utilisation des outils

Ouverture des graphiques

Affichage des outils

Dessiner dans les graphiques

Indicateurs techniques

Expert Advisors

Modèles

Trading

Prix et flux de cotations

Fenêtre de passation d'ordres

Gestion des ordres & Consultation de l'historique du compte

Avertissements

WHS MT4 possède toutes les caractéristiques et les graphiques dont vous avez besoin pour négocier sur les marchés.

Barre de menu

Tableau des cotations

Fenêtre de navigation

Fenêtre de compte

Barre d'outils

Fenêtre Graphique

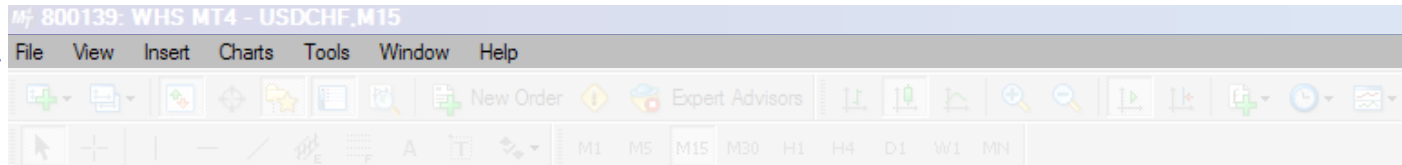
The screenshot displays the WHS MT4 trading platform interface. At the top, the title bar reads 'WHS MT4 - USDCHF.M15'. Below it is a menu bar with 'File', 'View', 'Insert', 'Charts', 'Tools', 'Window', and 'Help'. A toolbar contains various icons for chart manipulation and navigation. The main workspace is divided into several panels:

- Market Watch:** A table listing various currency pairs and their bid/ask prices.

Symbol	Bid	Ask
USDCHF	0.87642	0.87669
GBPUSD	1.57887	1.57914
EURUSD	1.37671	1.37691
USDJPY	76.695	76.714
USDCAD	0.99176	0.99199
NZDUSD	0.81905	0.81929
AUDUSD	1.02499	1.02516
AUDNZD	1.25095	1.25160
AUDCAD	1.01666	1.01692
AUDCHF	0.89829	0.89864
AUDJPY	78.600	78.630
CHFJPY	87.495	87.521
EURGBP	0.87187	0.87204
EURAUD	1.34308	1.34331
EURCHF	1.20675	1.20699
EURJPY	105.592	105.619
DE30	7810.3	7811.3
F40	3748.3	3749.3
N25	342.5	342.7
US500	1521.8	1522.2
GOLD	1591.2	1591.7
MGOLD	1591.2	1591.7
USTEC	2749.9	2751.9
US30	14044	14048
XAUUSD	1991.29	1991.75
- EURUSD.M5:** A candlestick chart for the EURUSD pair on a 5-minute timeframe. It shows price movement from 14 Sep 2011 to 15 Sep 2011, with a blue moving average and a green volume indicator at the bottom. A horizontal dashed line is drawn at 1.37671, labeled '#42808 sell'.
- USDCHF.M15:** A candlestick chart for the USDCHF pair on a 15-minute timeframe. It shows price movement from 14 Sep 2011 to 15 Sep 2011, with a blue moving average. A horizontal dashed line is drawn at 0.87642, labeled '#42809 buy'.
- GBPUSD.M1:** A candlestick chart for the GBPUSD pair on a 1-minute timeframe. It shows price movement from 15 Sep 2011 to 15 Sep 2011, with a blue moving average. A horizontal dashed line is drawn at 1.57887, labeled '#42809 buy'.
- MACD(12,26,9):** A technical indicator window showing the MACD histogram and signal line for the USDCHF.M15 chart.
- ATR(14):** A technical indicator window showing the Average True Range for the USDCHF.M15 chart.
- Navigator:** A sidebar window showing a tree view of the account structure, including 'Accounts', 'Indicators', 'Expert Advisors', 'Custom Indicators', and 'Scripts'.
- Order Book:** A table at the bottom showing open orders.

Order	Time	Type	Size	Symbol	Price	S / L	T / P	Price	Commission	Swap	Profit
42808	2011.09.15 08:54	sell	1.00	eurusd	1.37610	0.00000	0.00000	1.37691	0.00	0.00	-58.83
42809	2011.09.15 08:54	buy	1.00	gbpousd	1.57856	0.00000	0.00000	1.57887	0.00	0.00	22.51
- Account Summary:** A summary bar at the bottom showing account details: Balance: 129 635.50, Equity: 129 599.18, Margin: 2 147.06, Free margin: 127 452.12, Margin level: 6036.13%.

Barre de menu



Tool Bar

Market Watch

Fichier – Pour ouvrir et imprimer des graphiques, gérer des profils de graphiques et afficher des informations liées au compte.

Affichage – Options de menu pour afficher des fenêtres WHS MT4 et barres d'outils. Vous pouvez également gérer vos préférences de langue et accéder au Stratégie Tester à partir de cette fenêtre.

Aide – Pour afficher l'aide en ligne de WHS MT4, accéder à MQL.4 (langage de programmation WHS MT4), accéder aux ressources communautaires, afficher des informations sur la version du logiciel, et gérer les profils de tableau et l'affichage des informations de compte.

Insérer - Pour l'affichage des indicateurs, le dessin et les outils d'analyse ainsi que l'insertion de texte dans la fenêtre de graphique.

Graphiques – Pour configurer l'apparence de la fenêtre de graphique. Vous pouvez modifier l'unité de temps et le type de représentation ainsi que les caractéristiques de la grille d'affichage.

Outils - Outils pour passer des ordres, afficher un historique, accéder au MetaEditor et personnaliser l'interface.

Fenêtre – Pour paramétrer les affichages et organiser les fenêtres dans l'espace de travail WHS MT4.

Chart Window

Navigator Window

Time	Message
2011.09.15 10:54:39	'800139': order was opened : #42809 buy 1.00 GBPUSD at 1.57856 sl: 0.00000 tp: 0.00000
2011.09.15 10:54:32	'800139': request in process
2011.09.15 10:54:32	'800139': request was accepted by server
2011.09.15 10:54:32	'800139': order buy market 1.00 GBPUSD sl: 0.00000 tp: 0.00000
2011.09.15 10:54:21	'800139': order was opened : #42808 sell 1.00 EURUSD at 1.37610 sl: 0.00000 tp: 0.00000
2011.09.15 10:54:21	'800139': request in process
2011.09.15 10:54:21	'800139': request was accepted by server
2011.09.15 10:54:20	'800139': order sell market 1.00 EURUSD sl: 0.00000 tp: 0.00000
2011.09.15 10:54:01	'800139': order #32874 sell 3.00 EURUSD at 1.42677 sl: 0.00000 tp: 0.00000 closed at price 1.37620
2011.09.15 10:54:00	'800139': request in process
2011.09.15 10:54:00	'800139': request was accepted by server
2011.09.15 10:54:00	'800139': close order #32874 sell 3.00 EURUSD at 1.42677 sl: 0.00000 tp: 0.00000 at price 0.00000
2011.09.15 10:53:56	'800139': order #42099 buy 10.00 GBPUSD at 1.58120 sl: 0.00000 tp: 0.00000 closed at price 1.57845

Fenêtre de compte

Vous pouvez surveiller votre activité de trading, gérer vos Experts Advisors et effectuer d'autres tâches de trading dans la fenêtre de **Compte**. Elle apparaît généralement au bas de l'espace de travail WHS MT4. Différentes informations sont accessibles à partir des onglets au bas de la fenêtre de **Compte**. **Remarque:** Si la fenêtre de Compte n'est pas affichée, vous pouvez la faire apparaître en cliquant sur le menu Affichage et en sélectionnant l'option de cadre Terminal. L'onglet Trade affiche vos positions ouvertes et les ordres en cours. **C'est là que vous allez gérer l'ensemble de vos trades.**

Menu Bar

Vous pouvez contrôler en **temps réel** les prix proposés à l'offre (**bid**) et à la demande (**ask**) sur ce tableau des cotations.

Symbol	Bid	Ask
GBPUSD	1.51450	1.51475
EURUSD	1.32580	1.32596
EURCHF	1.22818	1.22840
USDCHF	0.92625	0.92649
USDJPY	93.935	93.954
AUDUSD	1.03023	1.03040
USDCAD	1.02275	1.02298
DE30	7821.8	7822.8
F40	3753.5	3754.5
N25	342.8	343.0
US500	1522.0	1522.4
GOLD	1591.7	1592.2
MGOLD	1591.7	1592.2
USTEC	2750.4	2752.4
US30	14045	14049
XAUUSD	1591.75	1592.25

L'onglet **Symbole** affiche une liste d'instruments qui peuvent être tradés ainsi que leur prix. La flèche à côté du symbole de l'instrument indique si le prix est à la hausse ou à la baisse. Les cours acheteur et vendeur apparaissent dans une couleur différente.

Si le prix est inférieur à la dernière cotation, les chiffres apparaissent en rouge.

Si le prix est supérieur à la dernière cotation, les chiffres apparaissent en bleu.

Vous pouvez double-cliquer sur un instrument pour afficher la fenêtre de passage d'ordres et placer un ordre sur le marché.

Si vous faites un clic droit sur un symbole lorsque l'onglet **Symbole** est sélectionné, vous pouvez accéder à un menu déroulant avec plusieurs options, comme ouvrir une fenêtre de **graphique** ou **placer un ordre..**

Symbol	Bid	Ask	High
GBPUSD	1.51440	1.51465	1.51620
EURUSD	1.32588	1.32605	1.32613
EURCHF	1.22798	1.22818	1.22885
USDCHF	0.92604	0.92627	0.93165
USDJPY	93.917	93.934	94.297
AUDUSD	1.03025	1.03044	1.03066
USDCAD	1.02277	1.02300	1.02390
DE30	7820.6	7821.6	7820.8
F40	375		
N25	34		
US500	152		
GOLD	159		
MGOLD	159		
USTEC	275		
US30	14		
XAUUSD	1591		

Tool Bar

Tableau des cotations

Navigator Window

Naviguez facilement entre le tableau de cotation et le **graphique en ticks**

Sélectionnez «**Symbole**» dans le menu déroulant pour choisir les symboles que vous voulez afficher dans votre tableau de cotation. Les symboles sont classés par type.

Pour les ajouter à votre liste, il suffit de sélectionner le symbole d'un simple clic gauche, puis de cliquer sur «**Montrer**» - bouton se trouvant dans le coin supérieur droit.

Répétez cette action pour tous les symboles souhaités. Cliquez sur **Fermer** pour terminer.

WHS MT4

- Forex
- Bullion
- Indices (CFDs)
 - AUS200 (Australia 200 cash, Australian Dollar)
 - DE30 (Germany 30 cash, Euro)
 - ES35 (Spain 35 cash, Euro)
 - F40 (France 40 cash, Euro)
 - HK40 (Hong Kong 40 cash, Hong Kong Dollar)
 - IT40 (Italy 40 cash, Euro)
 - JP225 (Japan 225 cash, Japanese Yen)
 - N25 (Netherlands 25 cash, Euro)
 - STOXX50 (EU Stocks 50 cash, Euro)
 - SWI20 (Switzerland 20 cash, Swiss Franc)
 - UK100 (UK 100 cash, Pound Sterling)
 - UK250 (UK 250 cash, Pound Sterling)
 - US2000 (US Small-Cap 2000 cash, US Dollar)
 - US30 (US Wall Street 30 cash, US Dollar)
 - US500 (US SPX 500 cash, US Dollar)
 - USTEC (US Tech 100 cash, US Dollar)
- Metals (CFDs)

Show, Hide, Properties, Close

Chart Window

Terminal Window

Menu Bar

Lors de vos trades, vous pouvez ajouter des **indicateurs** aux fenêtres de graphique ou activer les outils de **trading automatique** de WHS MT4, tels que les **Experts Advisors**, personnaliser des indicateurs et des scripts. La Fenêtre Navigateur vous permettra de visualiser tous les outils disponibles.

Market Watch

Si vous faites un clic-droit sur un indicateur spécifique, un Expert Advisor, un script ou un indicateur personnalisé, vous pouvez sélectionner **Ajouter aux Favoris** dans le menu déroulant. Vous pourrez ensuite les visualiser depuis l'onglet Favoris de la fenêtre de votre navigateur.

EURNZD	1.67946	1.68012
EURCAD	1.36589	1.36627

La fenêtre du navigateur est divisée en deux onglets.

GBPCAD	1.56555	1.56593
GBPJPY	121.182	121.223
CADCHF	0.88211	0.88268

GBPJPY	121.218	121.264
CADCHF	0.88217	0.88270

Fenêtre de Navigation

Dans l'onglet **Commun**, vous pouvez sélectionner des options de menu à partir d'une liste groupée. Pour afficher les options de menu disponibles, cliquez sur + à côté du nom du groupe. Pour les masquer, cliquez sur - à côté du nom du groupe.

Passez à l'onglet **Favoris** pour accéder à vos indicateurs préférés, robots, script etc.

GBPAUD	1.54023	1
GBPCAD	1.56563	1
GBPJPY	121.106	1
CADCHF	0.88385	0
CADJPY	77.344	1

Affiche la liste des comptes ouverts. Si vous avez plusieurs comptes, vous pouvez naviguer entre les comptes ici.

Affiche une liste de **100 indicateurs techniques** différents.

Contient une liste de stratégies disponibles liées à **Experts Advisors**. Ce sont des programmes qui analysent automatiquement les conditions de marché et placent des ordres sur la base de critères que vous définissez.)

Note: Vous pouvez télécharger des **Experts Advisors**, indicateurs personnalisés, scripts et bibliothèques, d'autres sources ou les créer dans MetaEditor, une application installée avec WHS MT4 qui développe des **outils de trading automatique**

Contient une liste des **scripts** disponibles, ce sont des programmes qui effectuent une **action unique** de trading.

Affiche votre liste d'indicateurs techniques personnalisés.

Tool Bar

Chart Window

Terminal Window

Menu Bar

WHS MT4 regroupe les outils les plus couramment utilisés en quatre barres d'outils. Vous pouvez y accéder en cliquant dans le menu Affichage, sélectionnez les barres d'outils et cliquez dans l'option Menu pour l'outil que vous souhaitez.

Market Watch

La barre d'outils Standard contient des outils à insérer aux fenêtres dans l'espace de travail

La barre d'outils Graphiques contient tous les outils afin de manipuler la fenêtre de graphique

La barre d'outils Périodicité permet de choisir entre les différentes unités de temps

La barre d'outils Lignes d'étude contient des outils comme le dessin, les objets analytiques et le texte dans la fenêtre de graphique..

Barre d'outils

Navigator Window

La fenêtre graphique affiche en **temps réel** les cours de l'actif choisi sur un graphique et donne un aperçu de sa variation sur l'unité de temps sélectionnée.

Prix

Heure et date

Fenêtre Graphique

Terminal Window

Il y a plusieurs façons d'ouvrir un graphique. L'une des plus courantes est de cliquer-droit sur un instrument dans la fenêtre Du tableau de cotation et de sélectionner **Ouvrir graphique**.

Vous pouvez ouvrir plusieurs graphiques simultanément (**la limite est de 99**). Lorsque la barre des graphiques est active, vous pouvez basculer entre les graphiques en cliquant sur l'onglet tabulation au bas de la fenêtre.

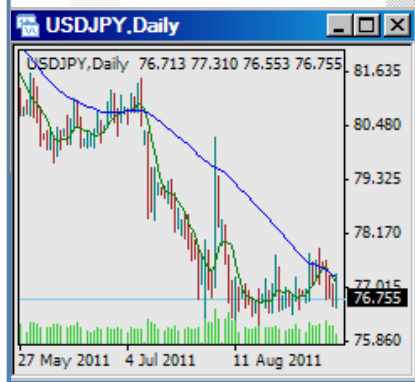
Vous pouvez personnaliser la fenêtre graphique à l'aide des outils de la barre d'outils graphique.
Remarque: Si vous ne voyez pas les onglets à l'arrière de votre graphique, cliquez sur le menu Affichage et assurez-vous que la barre des graphiques est sélectionnée.

Faites un clic-droit sur un instrument dans le tableau de cotation (Market Watch) et sélectionnez la visualisation graphique

Market Watch: 08:58:38

Symbol	Bid	Ask
USDCHF	0.87644	0.87669
GBPUSD	1.57900	1.57919
EURUSD	1.37696	1.37715
USDJPY	76.701	76.718

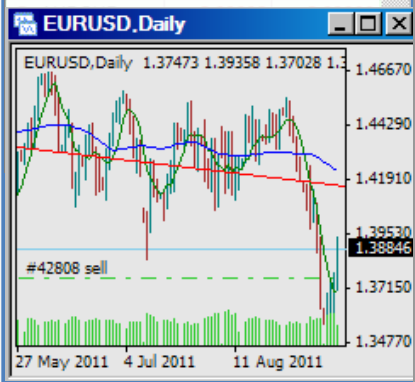
New Order F9
Chart Window
 Tick Chart Space



Faites glisser un instrument du tableau de cotation dans une fenêtre graphique existante.

Market Watch: 08:58:38

Symbol	Bid	Ask
USDCHF	0.87644	0.87669
GBPUSD	1.57900	1.57919
EURUSD	1.37696	1.37715
USDJPY	76.701	76.718
USDCAD	0.99137	0.99161
NZDUSD	0.81893	0.81921
AUDUSD	1.02497	1.02516
AUDNZD	1.25115	1.25180
AUDCAD	1.01621	1.01655



Dans la barre de menu, allez dans "Fichier" ou dans "Fenêtre" et ouvrez une nouvelle fenêtre graphique pour l'instrument souhaité.

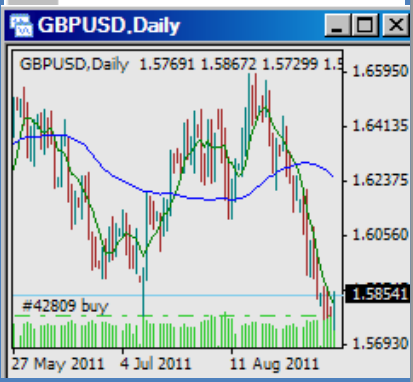
800139: WHS MT4

File View Insert Chart

USDCHF.M15

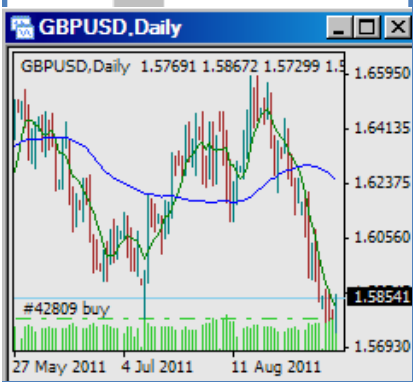
Parts Tools Window Help


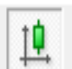



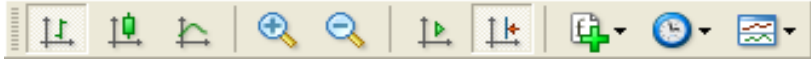
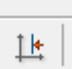



USDCHF
GBPUSD
 EURUSD
 USDJPY



Dans la barre d'outils, cliquez sur le bouton pour ajouter un graphique

USDCHF
GBPUSD
 EURUSD
 USDJPY
 USDCAD
 NZDUSD













 <p>Bar Chart affiche les mouvements de prix de l'instrument choisi comme une séquence de barres. Chaque barre affiche le haut, le bas, le cours d'ouverture et de clôture de l'instrument et représente l'activité de trading pour l'unité de temps sélectionnée dans le tableau.</p>	 <p>Bougies japonaises suit les mouvements de prix de l'instrument choisi comme une séquence de bougies. Chaque bougie affiche le haut, le bas, le cours d'ouverture et de clôture de l'instrument et représente l'activité de trading pour la période sélectionnée sur le graphique. Avec ces bougies, vous pouvez analyser le marché, repérer les tendances et prévoir leur direction.</p>	 <p>Zoomer se concentre sur les plus récents mouvements de prix et les affiche sur le graphique.</p>	 <p>Défilement auto (ON OFF) met à jour le graphique pour qu'il défile toujours vers la droite afin de montrer les derniers mouvements de prix.</p>
 <p>Graphique en ligne affiche les mouvements de prix de l'instrument choisi comme une ligne continue. La ligne joint les prix de clôture de l'unité de temps sélectionnée dans le graphique.</p>			 <p>Décaler graphique organise le graphique de sorte que les derniers mouvements de prix apparaissent à un moment spécifique dans le graphique. Lorsqu'il est actif, vous pouvez cliquer sur le marqueur triangulaire en haut de la fenêtre de diagramme et le mettre n'importe où entre le côté droit et le milieu du graphique.</p>
 <p>Indicateurs affiche un menu déroulant avec les indicateurs. Vous pouvez choisir entre les indicateurs les plus couramment utilisés ou cliquez sur le dossier où les indicateurs sont organisés par type. Lorsque vous en sélectionnez un, WHS MT4 ouvre une fenêtre de sorte que vous puissiez spécifier les paramètres de l'indicateur et les afficher dans, ou en-dessous du graphique. Pour plus d'informations sur les indicateurs, voir la section Gestion des indicateurs dans la fenêtre des graphiques.</p>	 <p>Périodes affiche la période de temps sélectionnée pour le graphique. Vous pouvez également utiliser cette option pour modifier l'unité de temps d'une minute (M1) à une heure (H1) à tous les jours.</p>	 <p>Modèles affiche un menu déroulant pour le chargement et l'enregistrement d'un modèle de graphique. Avec un modèle de graphique, vous pouvez enregistrer le type de graphique, l'unité de temps, les indicateurs, les Experts Advisors et d'autres paramètres et les appliquer à n'importe quel graphique.</p>	



Vous pouvez également effectuer un zoom avant, zoom arrière, changer les unités de temps, afficher un quadrillage, visualiser les volumes, enregistrer l'image et imprimer directement **par un clic-droit** dans le graphique.

Vous pouvez rapidement naviguer entre les graphiques et les échelles de temps ou faire défiler jusqu'à un point donné sur l'axe de temps du graphique à l'aide de la boîte de texte rapide navigation. Vous pouvez afficher ce domaine en **double-cliquant dans le coin inférieur gauche** de la carte. Une fois ouvert, vous pouvez saisir un moment précis, la date, le symbole ou la totalité de ceux-ci et appuyez sur **Entrer** sur votre clavier.

 <p>A l'aide de ce bouton vous pouvez cliquer sur les autres objets de dessin et les faire glisser vers de nouveaux emplacements dans le graphique. Cette fonction est active lorsque vous ouvrez la fenêtre du graphique.</p>	 <p>transforme votre curseur en croix lorsque vous vous déplacez autour de la fenêtre du graphique. Lorsque cette option est sélectionnée, vous pouvez trouver la distance entre les points et la valeur du prix en cours en cliquant sur un point de la ligne et en faisant glisser à un autre point.</p>	 <p>ajoute une ligne verticale sur le graphique. Celle-ci peut être utilisée pour marquer le début d'une tendance ou spécifier un temps lorsque vous êtes entré sur le marché. Lorsque cette option est sélectionnée, cliquez sur le graphique pour placer la ligne.</p>
 <p>ajoute une ligne horizontale sur le graphique. Celle-ci peut être utilisée pour tracer un support horizontal ou un niveau de résistance. Lorsque cette option est sélectionnée, cliquez sur le graphique pour placer la ligne.</p>	 <p>trace deux lignes parallèles qui restent à égale distance, peu importe où vous les placez dans la fenêtre de graphique. Lorsque cette option est sélectionnée, cliquez à l'endroit où vous souhaitez que le canal commence et faites glisser votre curseur pour le placer. Vous pouvez alors cliquer sur la ligne secondaire et faites-la glisser dans le tableau.</p>	 <p>Trace six lignes parallèles selon la séquence de Fibonacci (0.618, 1.000, 1.618, 2.618, 4.236). Quand l'icône est sélectionnée, cliquez à l'endroit où vous voulez commencer le retracement et faites glisser votre curseur pour le placer.</p>
 <p>trace une ligne de tendance diagonale pour joindre une série de niveaux de prix élevés ou faibles dans la fenêtre du graphique. Lorsque cette option est sélectionnée, cliquez à l'endroit où vous souhaitez que votre ligne commence et faites glisser votre curseur pour tracer la ligne. Vous pouvez ajouter une multitude de lignes de tendance dans le graphique.</p>		
 <p>ajoute un commentaire dans la fenêtre du graphique. Lorsque vous faites défiler, le commentaire reste affiché sur le graphique. Lorsqu'il est sélectionné, vous pouvez cliquer dans la fenêtre du graphique à l'endroit où devrait être le commentaire. Cela ouvre la fenêtre d'étiquettes avec l'onglet Commun affiché. Ici, vous pouvez entrer un nom en commentaire, ajoutez le texte que vous souhaitez et changez la couleur, la taille ou la police. Vous pouvez également spécifier l'heure et l'angle du commentaire sur l'onglet Paramètres ou sélectionnez si l'étiquette de texte doit apparaître sur toutes les unités de temps du graphique sur l'onglet de visualisation.</p>	 <p>ajoute une étiquette à une partie du graphique. Lorsqu'elle est sélectionnée, vous pouvez cliquer dans la fenêtre du graphique à l'endroit où l'étiquette doit être. Cela ouvre la fenêtre de texte avec l'onglet Commun affiché. Ici, vous pouvez entrer un nom pour le label, ajoutez le texte que vous souhaitez et changez la couleur, la taille ou la police. Vous pouvez également spécifier l'endroit où l'étiquette doit se situer sur l'onglet Paramètres ou sélectionnez si l'étiquette de texte doit apparaître sur toutes les unités de temps du graphique sur l'onglet de visualisation.</p>	



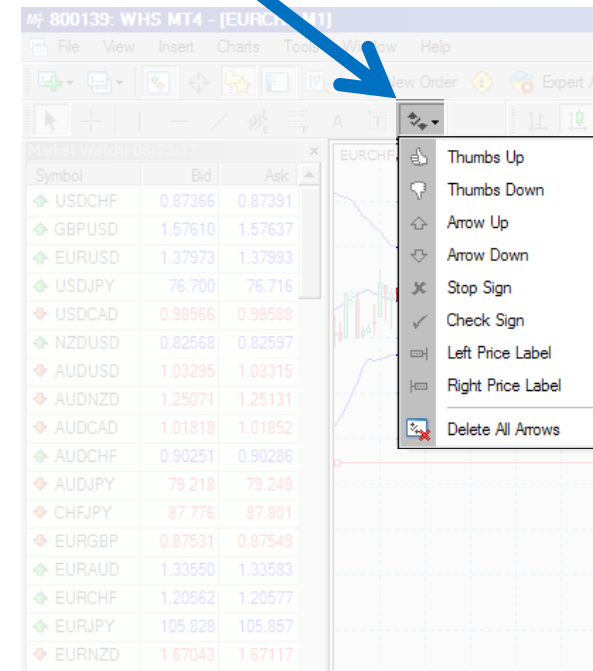
Après avoir ajouté un dessin au graphique, vous pouvez modifier son apparence et ses propriétés ainsi qu'ajouter une étiquette à celui-ci par un **clic droit** dans la fenêtre du graphique et en sélectionnant la liste d'objets. Cela affiche la fenêtre « les objets sur ».

La fenêtre « les objets sur » affiche une liste de tous les objets qui sont actuellement affichés dans la fenêtre du graphique. Elle comporte également quatre boutons de commande.

Les objets qui sont vérifiés sont sélectionnés et peuvent être modifiés.

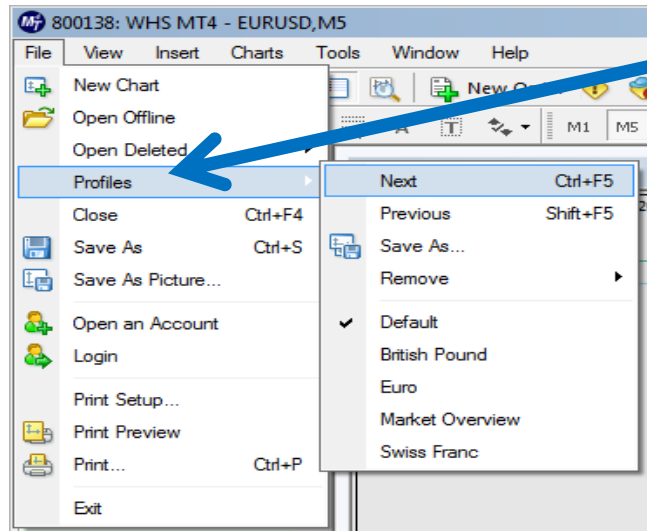
« Afficher » change la vue de la fenêtre du graphique, ainsi l'objet sélectionné est immédiatement visible.

Cela affiche un menu déroulant, qui vous permet de choisir parmi huit différents types d'icônes à ajouter à la fenêtre du graphique. Si vous ajoutez trop d'icônes dans la fenêtre, vous sélectionnez l'option Supprimer du menu toutes les flèches pour supprimer toutes les icônes de la fenêtre.



Note: WHS MT4 dessine toutes les lignes de tendance sur les graphiques comme des rayons, des lignes qui commencent à un point et continuent dans une direction vers l'infini. Vous pouvez changer cela en utilisant la liste d'objets

WHS MT4 vous permet d'ouvrir plusieurs graphiques et de les enregistrer sous un **profil**. Beaucoup de traders utilisent cette technique pour comparer leurs instruments les plus couramment tradés. Vous pouvez utiliser l'option de menu **Profils** dans le menu **Fichier** pour enregistrer plusieurs groupes de graphiques.



Lorsque vous cliquez sur le menu **Fichier** et sélectionnez **profils**, vous pouvez:

Afficher l'un des profils existants en sélectionnant son nom dans le menu déroulant qui apparaît. Lorsqu'il est sélectionné, une puce apparaît à côté de celui-ci pour vous montrer qu'il est actif.

Revenir au profil original en choisissant **par défaut**.

Naviguer entre les profils en cliquant sur **Suivant** ou **Précédent**.

Sauvegarder plusieurs tableaux déjà affichés comme un ensemble en cliquant sur **Enregistrer sous ...**. Une fois sauvegardé, il apparaît dans le menu déroulant **Profils** avec une puce afin de vous montrer qu'il est actif.

Supprimer un profil en cliquant sur **Supprimer** et sélectionner le profil que vous souhaitez utiliser à partir du menu déroulant.


Lorsque vous ouvrez un profil, chaque fenêtre de graphique apparaît avec ses paramètres, au même endroit où elle a été sauvee.

Enregistrement d'un profil: :

1. Cliquez sur le menu **Fichier** et sélectionnez **Profils**.
2. Lorsque le menu déroulant apparaît, sélectionnez sur **Enregistrer sous ...**
3. Dans la fenêtre Enregistrer le profil, vous pouvez saisir un nouveau nom ou sélectionner un nom existant dans le menu déroulant pour enregistrer sur ce profil.
4. Cliquez sur OK.

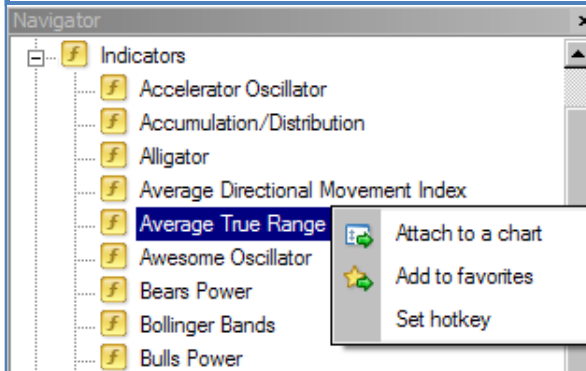
Remarque: Si vous apportez une modification à la fenêtre de graphique dans un profil, vous n'avez pas à l'enregistrer. Elles seront automatiquement enregistrées dans le profil actuel.

Note: Les profils dans le menu déroulant ou dans le dossier Profiles sur votre ordinateur peuvent varier de l'image que vous voyez ici.

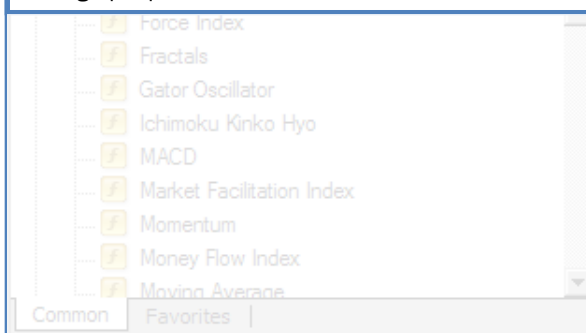
Astuce: Vous pouvez également utiliser ces commandes en cliquant sur  dans la barre d'outils Standard. Vous verrez un menu déroulant semblable à celui que vous voyez lorsque vous cliquez sur le menu Fichier et sélectionnez **Profils**

Beaucoup de traders utilisent des indicateurs techniques pour anticiper la direction que prendra le marché . Avec WHS MT4, vous pouvez sélectionner jusqu'à 30 différents indicateurs techniques à insérer dans le graphique. Il existe plusieurs façons d'ajouter un indicateur à un graphique:

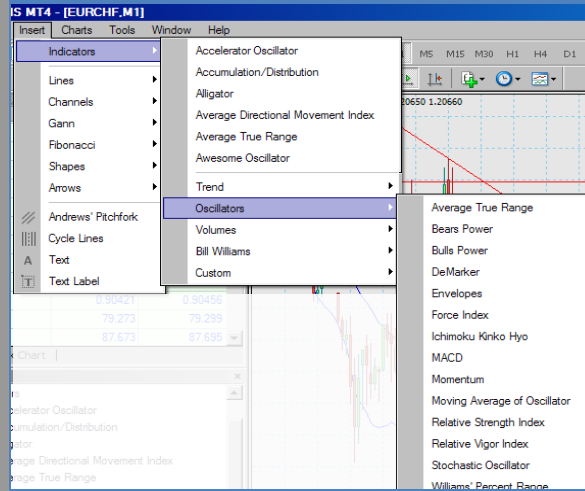
Cliquez sur **+** à côté des indicateurs dans la fenêtre de navigation pour afficher la liste des indicateurs. Puis cliquez et faites glisser l'indicateur dans la fenêtre de graphique.



Faites un clic droit sur l'indicateur que vous voulez dans la fenêtre du navigateur et sélectionnez Attacher à un graphique

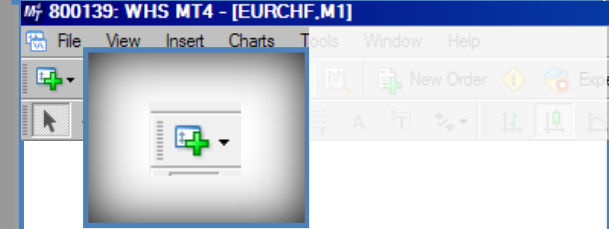


Cliquez sur le menu **Insérer** et sélectionnez **indicateurs**. Cela affiche un menu déroulant où les indicateurs sont organisés par type dans différents dossiers (**tendance, volumes, Oscillateur**, etc.) Vous pouvez sélectionner le dossier et cliquez sur l'indicateur de votre choix.

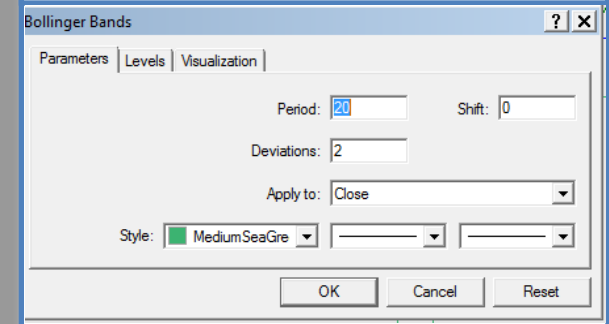


Lorsqu'un indicateur est associé à un graphique, vous pouvez faire un clic-droit dans la fenêtre graphique et sélectionnez **Liste des indicateurs**. Cela ouvre la fenêtre « **Indicateurs sur** ». Vous pouvez l'utiliser pour afficher les indicateurs déjà attachés au graphique. Lorsque vous sélectionnez un indicateur, vous pouvez cliquer sur **Modifier** pour ouvrir la fenêtre des paramètres de cet indicateur ou cliquer sur **Supprimer** pour le supprimer du graphique.

Cliquez dans la barre d'outils graphiques. Celle-ci affiche un menu déroulant avec une liste d'indicateurs récemment utilisés et les dossiers liés aux indicateurs. Vous pouvez sélectionner l'indicateur que vous souhaitez ou cliquez sur le dossier et sélectionnez l'indicateur.



Lorsque vous ajoutez un indicateur au graphique, une fenêtre de configuration pour cet indicateur apparaît. Vous pouvez spécifier les paramètres de l'indicateur sur plusieurs onglets. Ceux que vous voyez dépendent de l'indicateur que vous avez sélectionné.



Avec WHS MT4, vous pouvez utiliser des **stratégies de trading automatisées** appelées **experts advisors** pour effectuer l'analyse technique rapide des données de prix et gérer votre trading sur la base des conditions actuelles du marché. Quand un expert advisor est associé à un graphique, vous pouvez faire un clic-droit dans la fenêtre du graphique pour le modifier, le tester ou le supprimer.

Pour **plus d'explications** sur les experts-advisors, vous pouvez cliquer sur **Aide** et visiter le **MQL4.community**

A l'aide d'un modèle de graphique, vous pouvez enregistrer le **type** de graphique, l'**unité de temps**, les **indicateurs**, les **experts-advisors** et d'autres paramètres pour les appliquer ensuite à n'importe quel autre graphique.

WHS MT4 comprend un certain nombre de modèles déjà existants que vous pouvez sélectionner par un clic droit dans la fenêtre de graphique puis choisir **modèle**. Dans le menu déroulant, sélectionnez l'un des modèles répertoriés. La fenêtre du graphique se met à jour immédiatement.

Si vous utilisiez déjà MT4 avant WHSMT4 et aviez des fichiers modèles (. Tpl), **vous pouvez les importer en les plaçant dans le dossier Modèles** de votre ordinateur. Vous pouvez ensuite importer les fichiers modèles dans MT4 en utilisant l'option de menu « **modèle de chargement** ». Vous remarquerez peut-être dans le dossier Modèles « default.tpl ». Il s'agit d'un modèle de base qui est créé lors de l'installation de WHS MT4 et appliqué automatiquement à chaque ouverture de la fenêtre de graphique. Pendant que vous modifiez ce fichier, vous ne pourrez pas l'écraser ou le supprimer.



Vous pouvez enregistrer le contenu de la fenêtre graphique en tant que modèle ou enregistrer les modifications que vous avez apportées à un modèle existant en utilisant l'option de menu « **Sauvegarder modèle** ». Une fois enregistré, le modèle apparaît en fonction de son nom dans la liste des modèles.

Avant de passer un ordre, vous aurez envie de suivre l'évolution de son prix pour déterminer un **point d'entrée optimal sur le marché**. Vous aurez également besoin de **déterminer un objectif** pour votre prise de bénéfice ainsi que **limiter votre perte** avec des ordres stop. Vous pouvez suivre les prix et afficher des informations de l'actif sur lequel vous tradez dans le **tableau de cotation**.

Market Watch: 10:48:53

Symbol	Bid	Ask
USDCHF	0.87293	0.87317
GBPUSD	1.58227	1.58257
EURUSD	1.38143	1.38157
USDJPY		
USDCAD		
NZDUSD		
AUDUSD		
AUDNZD		
AUDCAD		
AUDCHF		
CHFJPY		
EURGBP		
EURAUD		
EURCAD		
EURJPY		
EURNZD		
EURCHF		
GBPCAD		
GBPAUD	1.52638	1.52691

Vous pouvez contrôler en temps réel l'offre (**bid**) et la demande (**ask**) de prix des instruments disponibles dans le tableau de cotation.

En plus du tableau de cotation, vous pouvez également afficher la fenêtre Popup de prix.

Comme le tableau de cotation, cette option affiche une liste de symboles et de prix.

Vous pouvez voir cela en faisant un clic droit dans le tableau de cotation et en sélectionnant : **Popup Prix**

EURUSD contract specification

Spread	0
Digits	5
Stops level	0
Pendings are good till cancel	Yes
Contract size	100000
Profit calculation mode	Forex
Margin calculation mode	Forex
Margin hedge	0

Close

Avant de trader, vous pouvez voir le spread, la marge, la taille des ordres et d'autres détails sur l'instrument que vous souhaitez trader. Vous pouvez afficher les informations liées au contrat en faisant un **clic droit** dans le tableau de cotation puis en sélectionnant **Symboles**. Lorsque la fenêtre des symboles s'affiche, sélectionnez l'instrument que vous souhaitez puis cliquez sur **Propriétés**. Cela ouvre la fenêtre Spécifications des contrats pour l'instrument que vous avez sélectionné.

Avec WHS MT4, vous allez placer la plupart de vos trades manuels en utilisant la fenêtre de passage d'ordre. Il y a plusieurs façons d'ouvrir la fenêtre de passage d'ordres :

Graphique – Voir les mouvements de prix actuels **tick par tick** de l'instrument. La ligne bleue représente la demande (**ask**) actuelle et la rouge indique le prix de l'offre actuelle (**bid**).

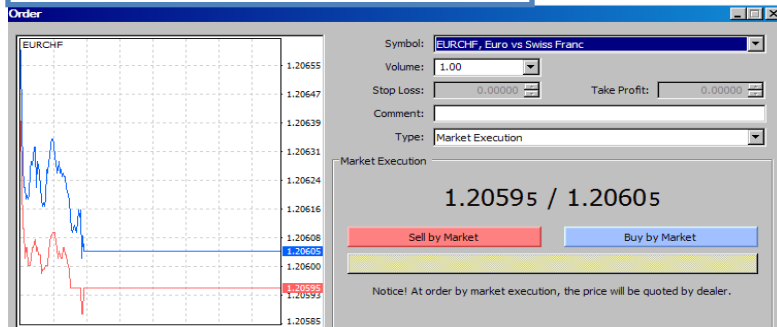
Symbole – Sélection d'un instrument à trader.

Volume – Spécifier le nombre de lots que vous souhaitez trader.

Sélectionnez **Nouvel Ordre** depuis le menu **outils**.

Clic dans la barre outil : **Standard**

Faites un **clic droit** sur une position dans la fenêtre Terminal et sélectionnez **Nouvel Ordre** dans le menu déroulant



Type – Choisissez si votre ordre est un **ordre au marché** ou un **ordre limite**.

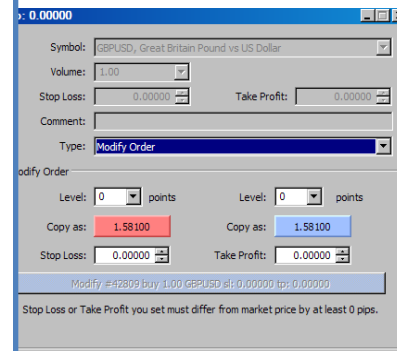
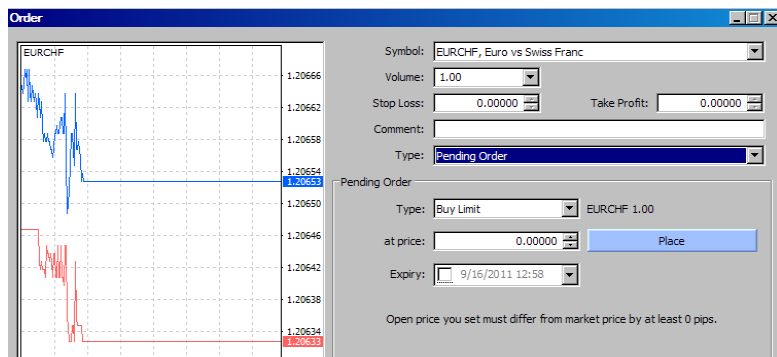
La fenêtre de passage d'ordres propose des champs pour entrer un **ordre au marché**.

Lorsque vous sélectionnez **Ordre en cours** dans le menu **Type**, une nouvelle section, **Ordre en cours** apparaît. Vous pouvez sélectionner le type d'ordre en cours que vous souhaitez, le prix et la date d'expiration du trade.

Si vous utilisez un ordre en cours pour entrer sur le marché, vous pouvez **entrer un prix spécifique** dans une zone de texte .

Une fois votre ordre placé, vous pouvez le voir dans l'onglet Trade de la fenêtre du Terminal. Si vous ne spécifiez pas un **stop-loss** ou un **take-profit** lorsque vous placez votre ordre, vous pouvez ajouter ces ordres par la suite en faisant un clic droit dans la ligne de la position en sélectionnant **Modifier** ou **Supprimer** pour ouvrir la fenêtre de passage d'ordres.

De la même manière (clic droit sur un ordre en cours), vous pouvez modifier ou supprimer cet ordre en cours.



Vous pouvez spécifier combien de temps vous voulez que votre ordre en cours reste valide en utilisant la **case d'expiration**. Après avoir cliqué sur la case à cocher, vous pouvez sélectionner une date d'expiration et une heure spécifique.

Sélectionner **ordre en cours** ouvre également les zones de texte pour **Stop Loss** et **Take Profit**. Si vous le souhaitez, vous pouvez définir le prix pour vos ordres.

Si vous placez un ordre Stop Loss ou un ordre Take Profit, le graphique dans la fenêtre de passage d'ordre affichera une ligne représentant ces ordres en cours.

Si vous entrez un prix inapproprié pour votre Stop Loss ou votre Take Profit et validez votre ordre, WHS MT4 affichera une notification. Si vous entrez les deux types d'ordres en cours, WHS MT4 vous permet de savoir qui du stop loss (SL) ou take profit (TP) est erronée. Cliquez alors sur **OK**, puis ajuster le prix.

Après avoir placé un trade, vous pouvez voir vos **positions ouvertes** et vos **ordres en cours**, ainsi que vos **trades clôturés** grâce aux deux onglets dans la fenêtre du Terminal.

Order	Time	Type	Size	Symbol	Price	S / L	T / P	Price	Commission
3003704	2013.03.11 10:17	sell	1.00	de30	7957.8	0.0	0.0	7958.5	0.00
Balance: 2 018.18 Equity: 2 017.48 Margin: 39.79 Free margin: 1 977.69 Margin level: 5070.45%									

Terminal

Trade | Account History | Alerts | Mailbox | Signals | Experts | Journal

Vous pouvez gérer toutes vos positions ouvertes et les ordres en cours dans l'onglet Trade de la fenêtre du Terminal.

Vous pouvez également afficher votre balance, votre capital et la marge dans cet onglet.

Lorsque vous faites un clic-droit dans une ligne de position, vous pouvez sélectionner des options de menu pour ouvrir un ordre, modifier ou supprimer un ordre ou clôturer un ordre.

Vous pouvez aussi faire un clic-droit dans l'onglet et sélectionner des options de menu à ajouter aux colonnes **Commissions, Taxes et Commentaires** de l'onglet.

Vous pouvez également choisir d'afficher la valeur en point dans la colonne des **profits**, la devise de contrepartie ou la devise de dépôt.

Vous pouvez consulter l'ensemble de vos trades exécutés en cliquant sur l'onglet Historique du compte de la fenêtre du Terminal. Ici, vous pouvez également afficher vos profits et pertes, les crédits, les dépôts et les informations de retrait.

Order	Time	Type	Size	Symbol	Price	S / L	T / P	Time	Price	Swap	Profit
32874	2011.08.03 14:33	sell	3.00	eurusd	1.42677	0.00000	0.00000	2011.09.15 08:54	1.37620	0.00	11 023.83
32881	2011.08.03 13:55	sell	3.00	eurusd	1.42991	0.00000	0.00000	2011.09.12 17:18	1.35989	0.00	15 446.84
40110	2011.09.01 14:21	balance							Auto Account Sync		43.32
40115	2011.09.01 14:42	balance							Auto Account Sync		-74.58
40132	2011.09.01 16:30	balance							Auto Account Sync		42.21

Terminal

Trade | Account History | Alerts | Mailbox | Experts | Journal

Lorsque vous faites un clic-droit dans une ligne de position, vous pouvez sélectionner les options de menu pour filtrer et trier les ordres en fonction des trois derniers mois, du dernier mois, ou sur une période personnalisée. Si vous triez les ordres, vous pouvez également cliquer sur **Historique complet** pour afficher à nouveau tous les ordres.

Lorsque vous sélectionnez **Période personnalisée**, vous pouvez utiliser le « De » « à » des menus déroulants pour sélectionner des dates précises.

Dans les deux onglets vous pouvez également modifier l'apparence du tableau en sélectionnant **Réorganisation automatique**, qui redimensionne les colonnes automatiquement si la taille de la fenêtre Terminal change, ou la **Grille**, qui affiche les lignes entre les lignes et de colonnes.

Remarque : Avec les comptes en direct, il est recommandé de consulter votre historique de compte à la fois sur WHS MT4 et l'application Web. Les transactions et les valeurs que vous voyez dans l'application Web sont **les plus précises** et sont celles auxquelles vous êtes lié juridiquement. Vous devez tenir compte de ces valeurs lorsque vous tradez.

Si vous avez des questions sur la différence entre les deux plateformes, contactez notre support à l'adresse info@whselfinvest.com

AVERTISSEMENTS

En considération des licences logiciel de MetaTrader 4 de WH SelfInvest pour le client, le client accepte et reconnaît comme suit :

1. WH SelfInvest accorde à la clientèle, une licence limitée, non exclusive, et non-transférable pour utiliser le logiciel MT4 pour les opérations de trading personnelles uniquement. Cette licence ne donne pas au client un quelconque avantage, mais uniquement un droit d'utilisation limité et révocable par les dispositions du présent accord. Le logiciel ne doit être utilisé par le client que conformément au présent accord et ne doit pas être décompilé, reverse engineering, intégré à un autre logiciel (y compris un code source, code objet ou algorithmes), modifié ou divulgué sous quelque forme que ce soit, par n'importe quelle personne ou groupe.
2. Le Client garantit qu'il n'est pas un courtier, et n'utilisera pas le logiciel pour trader via une société.
3. Le client sera responsable du maintien de tous les équipements en rapport avec le logiciel et utilisés par le Client, ainsi que de l'obtention et du paiement d'un abonnement à un flux de données nécessaire à l'utilisation du logiciel.
4. WH SelfInvest ne peut être responsable, et le Client s'engage à ne pas tenir ou chercher à tenir WH SelfInvest ou ses dirigeants, administrateurs, employés ou agents responsable pour tout problème technique, défaillance du système et dysfonctionnement, défaillance des lignes de communication, du matériel ou de défaillance ou échec de logiciel et d'autres problèmes informatiques similaires ou des défauts. Le logiciel est fourni "tel quel", et WH SelfInvest ne donne aucune garantie ou assurance en ce qui concerne le logiciel, y compris et sans aucune limitation, les garanties de qualité marchande ou d'adéquation pour usage particulier. WH SelfInvest ne peut être tenu pour responsable envers le client pour toute perte, coût, dommage ou désagrément, que ce soit en responsabilité contractuelle ou délictuelle découlant de, ou causé, globalement ou partiellement par l'utilisation du logiciel ou de son contenu par le client. En aucun cas, WH SelfInvest ne pourra être tenu pour responsable, envers le client, pour tous dommages punitifs, conséquents, spéciaux ou similaires, même si il a été averti de la possibilité de tels dommages. Si certaines juridictions n'autorisent pas l'exclusion ou la limitation de responsabilité pour certains dommages, dans de tels cas, la responsabilité du courtier doit être limitée conformément au présent accord dans la mesure permise par la loi.
5. Le client (a) comprend et reconnaît que le logiciel peut contenir des systèmes de trading développés par WH SelfInvest et des systèmes de trading développés par de tierces personnes sur lesquelles WH SelfInvest n'a aucun contrôle et pour lesquelles WH SelfInvest n'est pas responsable, et (b) que tous les ordres de trades placés conformément aux indicateurs générés par le logiciel sont aux risques et périls du client. Le client comprend et reconnaît qu'il existe un risque important dans le trading de devises étrangères et d'autres instruments financiers, avec ou sans le logiciel, et que les résultats passés ne sont pas nécessairement indicatifs des résultats futurs.
6. WH SelfInvest ne fait aucune déclaration concernant les performances des systèmes de trading inclus dans le logiciel ou l'adéquation du logiciel pour une utilisation du client. La mise à disposition du logiciel par WH SelfInvest est à titre informatif et ne constitue pas un conseil ou une recommandation. Le logiciel ne prend pas en compte les objectifs d'investissement, la situation financière ou les besoins d'un individu en particulier, et ne doit pas être invoqué comme un substitut à des recherches approfondies. Le client doit obtenir des conseils en fonction de sa situation particulière avant de prendre toute décision d'investissement sur la base des informations.
7. Le Client s'engage à protéger et à indemniser WH SelfInvest, et ses concessionnaires, officiers, administrateurs, employés et agents, de et contre toutes pertes, coûts, dommages et responsabilités, y compris les honoraires raisonnables d'avocat, résultant directement ou indirectement de l'utilisation du logiciel par le client ou les agents de clients, y compris des poursuites engagées contre WH SelfInvest qui découlent de, ou se rapportent à l'utilisation du logiciel par le client ou les agents de clients.

AVERTISSEMENTS

8. Toute plainte, réclamation ou litige découlant ou lié au présent accord seront tranchés devant les tribunaux de la juridiction indiquée ci-dessous, et les clients consentent par la présente à la compétence personnelle de ces tribunaux pour de telles procédures.
9. Sans le consentement préalable écrit de WH SelfInvest, le client ne peut céder, sous-licencier, transférer, nantir, louer ou partager les droits, devoirs ou obligations de en vertu du présent accord ou de toute personne ou entité, dans sa globalité ou en partie. Cet accord lie et s'applique au profit des parties respectives, leurs représentants légaux, successeurs et ayants droit autorisés.
10. Le client comprend que la résiliation doit être faite par écrit et peut être envoyée par e-mail ou par fax à l'adresse e-mail ou numéro de fax indiqués ci-dessous. Le client comprend que la résiliation orale ne sera pas acceptée.
11. WH SelfInvest peut dénoncer le présent accord suite à une violation substantielle par le client, après un préavis écrit de dix jours. WH SelfInvest peut également résilier la présente convention moyennant un préavis écrit au client, si WH SelfInvest ou un de ses partenaires décide de ne plus proposer le logiciel aux clients de WH SelfInvest.
12. Le client reconnaît que le logiciel envoie des ordres directement à WH SelfInvest pour l'exécution pour le compte et au risque du client. Le client assume l'entière responsabilité de tous les trades effectués à la suite de l'exécution des ordres par WH SelfInvest.
13. Le client comprend qu'il peut effectuer des transactions dans son compte indépendamment d'un système de tiers, et qu'il peut résilier la capacité du système de tiers pour générer des ordres à tout moment en désactivant le système de Tiers.
14. Le client reconnaît et comprend que les différences suivantes existent entre les données et la sortie du logiciel par rapport aux données et sortie sur la plateforme de trading du courtier ("Trading Platform"):

La valeur des capitaux propres du compte client montrée par le logiciel peut varier de la valeur des capitaux propres montrée par la plateforme de trading. La valeur des capitaux propres figurant sur la plateforme de trading est la valeur correcte, et c'est cette valeur qui doit être considérée pour le trading. Le courtier dispose d'un outil de rapprochement des comptes qui pourra réconcilier périodiquement les deux valeurs, mais le client devrait considérer uniquement la valeur indiquée sur la plateforme de trading.

Les clients ne seront en mesure de passer des ordres par téléphone qu'en cas d'urgence. Les seuls ordres qui sont acceptés sont ceux destinés à fermer les positions existantes et aucun ordre dans le but d'ouvrir de nouvelles positions ne pourra être placé. Les ordres qui sont placés par téléphone ne seront pas immédiatement pris en compte dans votre plateforme, car ceux-ci doivent être exécutés à l'extérieur. Cela pourrait entraîner momentanément des positions incorrectes dans la plateforme avant la mise à jour de cette dernière.